



دليل المستثمر

لتراخيص المنشآت الصحية

٢	مقدمة
٤	المنشآت الصحية التي تُرخّص من وزارة الصحة
٥	ملخص اشتراطات المالك والكوادر الرئيسية في المنشآت الصحية الخاصة
٧	ترخيص مستشفى
١٠	ترخيص مجمع طبي عام
١٣	ترخيص مجمع طبي متخصص
١٥	ترخيص مركز أشعة
١٧	ترخيص مختبر طبي
١٩	ترخيص مركز جراحة اليوم الواحد
٢٢	ترخيص عيادة طبية
٢٤	ترخيص مركز نقل إسعافي
٢٦	تراخيص مراكز الخدمة الصحية المساندة

مقدمة

يهدف هذا الدليل إلى توفير مرجع للمستثمرين في القطاع الصحي الخاص للتعرف على الأنظمة واللوائح والإجراءات العامة للحصول على التراخيص والجهات التي تمنح الموافقات طبقاً للأنشطة المطلوب ممارستها.

ويأتي إصدار هذا الدليل في إطار حرص وزارة الصحة في المملكة العربية السعودية على تقديم أفضل الخدمات للمستثمرين الراغبين في الاستثمار في القطاع الصحي وفي إطار جهودها لتطوير الخدمات التي تقدمها لأعضائها وللمستثمرين والمستفيدين من خدماتها وبما يساهم في تعزيز مساهمة ودور منشآت القطاع الصحي الخاص في عملية التنمية الاقتصادية الشاملة والمستدامة في الوطن.

لا يعد هذا الدليل وثيقة كاملة بدون الرجوع إلى نظام المؤسسات الصحية الخاصة ولائحته التنفيذية الصادر بالمرسوم الملكي رقم م/ ٤٠ بتاريخ ٣ / ١١ / ١٤٢٣هـ ونظام المنشآت والمستحضرات الصيدلانية الصادر بالمرسوم الملكي رقم م/ ٣١ وتاريخ ١ / ٦ / ١٤٢٥هـ ولائحته التنفيذية ونظام مزاولة المهن الصحية الصادر بالمرسوم الملكي رقم (م / ٥٩) وتاريخ ٤ / ١١ / ١٤٢٦هـ ولائحته التنفيذية الصادرة بالقرار الوزاري رقم (٤٠٨، ٤٨٩) وتاريخ ٢ / ١ / ١٤٣٩هـ.

التواصل:

يمكن التواصل عن طريق مركز اتصال قطاع الاعمال:	أو عن طريق البريد الإلكتروني:
٩٢٠٠١٨٠٩٠	Investment-Promotion@moh.gov.sa

نظام (التراخيص الصحية الالكترونية)

تقدم جميع خدمات منشآت القطاع الصحي الخاص والكوادر العاملة فيها من خلال منصة صحة للتراخيص الصحية الالكترونية:

www.seha.sa

روابط تهمك:

نظام المؤسسات الصحية الخاصة ولائحته التنفيذية

<https://www.moh.gov.sa/Support/Help/Documents/Private-Health-Institutions-Law.pdf>

مرفقات اللائحة التنفيذية

<https://www.moh.gov.sa/eServices/Licences/Pages/Regulations-Annexes.aspx>



المنشآت الصحية التي تُرخّص من وزارة الصحة

اسم النشاط التجاري	ISIC Code	نوع الترخيص
مستشفى	٨٦١.١١	ترخيص عادي
مجمع طبي عام	٨٦٢.٦٣	ترخيص عادي
عيادة طبية	٨٦٢.٦٩	ترخيص عادي
مجمع طبي متخصص	٨٦٢.٤٠	ترخيص عادي
مركز جراحة اليوم الواحد	٨٦٢.٥٠	ترخيص عادي
مركز أشعة	٨٦٩.١١	ترخيص عادي
مختبر طبي	٨٦٩.١٢	ترخيص عادي
مركز نقل الاسعافي	٨٦٩.١٤	ترخيص عادي
مركز تأهيل طبي	٨٦٩.٢١	ترخيص فوري
مركز علاج نطق و تخاطب و بلع	٨٦٩.٢٢	ترخيص فوري
مركز الغسيل الكلوي	٨٦٩.٢٣	ترخيص عادي
مركز عناية بالقدم والكاحل	٨٦٩.٢٤	ترخيص فوري
مركز أطراف اصطناعية وأجهزة التقويمية	٨٦٩.٢٥	ترخيص فوري
مركز تغذية	٨٦٩.٢٦	ترخيص فوري
مركز خدمات طبية منزلية	٨٦٩.٢٧	ترخيص عادي
عيادات طبية متنقلة	٨٦٩.٢٨	ترخيص عادي
مركز علاج وظيفي	٨٦٩.٣١	ترخيص فوري
مركز علاج طبيعي	٨٦٩.٣٢	ترخيص فوري
مركز رعاية طبية عاجلة	٨٦٩.٣٣	ترخيص عادي
مركز تلطيف الألم	٨٦٩.٣٤	ترخيص عادي
مركز علاج السمع	٨٦٩.٣٥	ترخيص فوري
مركز رعاية عن بعد و طب إتصالي	٨٦٩.٣٧	ترخيص عادي
مركز متخصص لتأهيل المدمنين	٨٧٢.١٠	ترخيص عادي
مركز علاج والتأهيل النفسي	٨٧٢.٣٠	ترخيص عادي
معمل تركيبات صناعية للأسنان	٣٢٥.٣٤	ترخيص فوري
صيدلية	٤٧٧٢١١	ترخيص فوري
محل نظارات طبية	٤٧٧٣٢١	ترخيص فوري

ملخص اشتراطات المالك والكوادر الرئيسية في المنشآت الصحية الخاصة

جراحة اليوم الواحد	مراكز صحية مساندة	مختبر	مركز اشعة	عيادة	مجمع طبي خاص	مجمع طبي عام	مستشفى	
				√				المالك سعودي
				√				المالك طبيب
√		√	√		√	√		مشرف طبيب او مهني متخصص*
	√							مشرف فني متخصص
							√	مدير طبي سعودي مؤهل
√	√	√	√		√	√	√	مدير اداري سعودي

* يشترط أن يكون سعودي في المدن الرئيسية: الرياض، مكة المكرمة، المدينة المنورة، جدة، الدمام، الخبر.

الشروط الواجب توفرها في كوادر المنشآت الصحية الخاصة



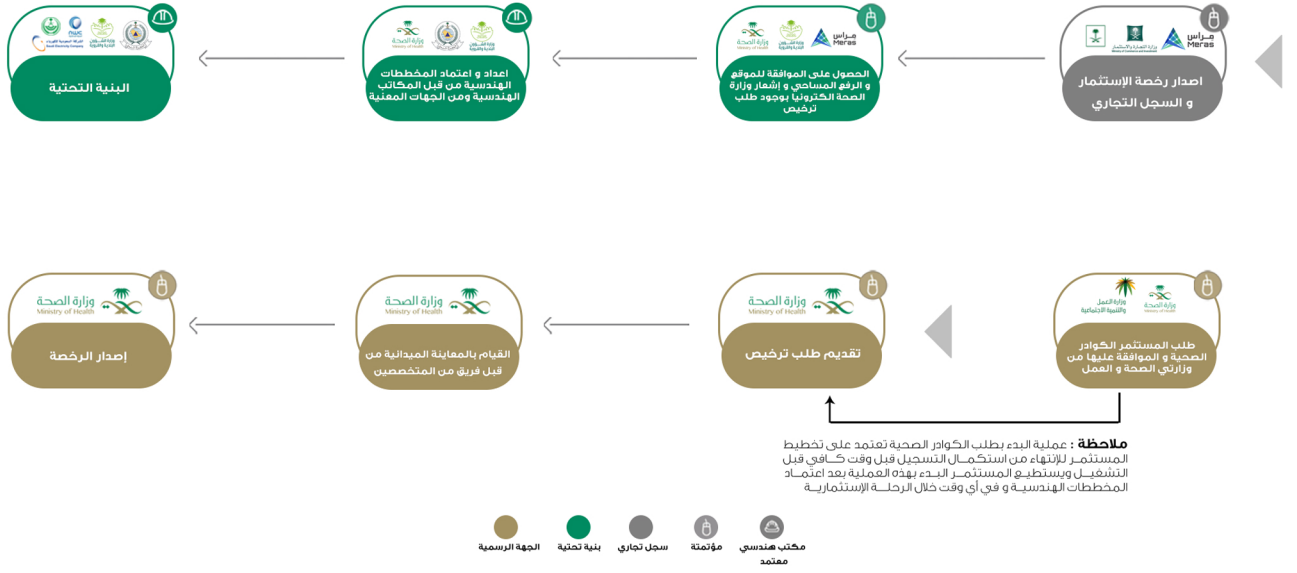
المشرف الفني أو المهني	المدير الإداري	المدير الطبي في المستشفيات فقط
<ul style="list-style-type: none">• أن يكون حاصلاً على درجة البكالوريوس أو ما يعادلها في إحدى التخصصات الطبية.• مصنف من الهيئة السعودية للتخصصات الصحية.• خبرة ٣ سنوات على الأقل في أحد المناصب الإدارية في منشأة طبية أو أن يكون حاصلاً على شهادة معتمدة في أحد التخصصات الإدارية.• التفريغ الكامل.	<ul style="list-style-type: none">• أن يكون سعودياً حاصلاً على درجة البكالوريوس.• التفريغ الكامل.	<ul style="list-style-type: none">• أن يكون حاصلاً على درجة البكالوريوس في الطب والجراحة.• مصنف من الهيئة السعودية للتخصصات الصحية.• خبرة ٣ سنوات على الأقل في أحد المناصب الإدارية في منشأة طبية أو أن يكون حاصلاً على شهادة معتمدة في أحد التخصصات الإدارية.• التفريغ الكامل.

ترخيص مستشفى

المستشفى:

منشأة صحية خاصة معدة لاستقبال المرضى والكشف عليهم وإجراء الفحوص والتحليل الطبية اللازمة وتنويعهم وتلقي العلاج المناسب لهم من خلال طاقم طبي - متخصص - وأجهزة طبية متكاملة، وقد يكون المستشفى عاماً أو متخصصاً أو مستشفى رعاية طبية ممتدة ونقاهة أو مستشفى متخصص لعلاج المدمنين وتأهيلهم.

خطوات اصدار الترخيص



الخطوة الاولى: المتطلبات اللازمة لإصدار الموافقة المبدئية لترخيص مستشفى

- يتقدم المستثمر بطلب افتتاح مستشفى خاص من خلال التسجيل في منصة صحة مع اختيار تخصص المستشفى وعدد الاسرة والموقع مرفقاً ما يلي:
- صورة صك ملكية العقار أو صورة عقد إيجار العقار لمدة لا تقل عن ١٥ سنة.
 - رقم السجل التجاري الصادر من وزارة التجارة والاستثمار.
 - رخصة الهيئة العامة للاستثمار في حال كان المستثمر غير سعودي.
 - المخططات الهندسية الابتدائية المعتمدة من مكتب هندسي معتمد من الادارة العامة للخدمات الهندسية بوزارة الصحة أو أي مكتب هندسي آخر متخصص في تصميم المنشآت الصحية على أن ترسل المخططات للإدارة العامة للخدمات الهندسية بوزارة الصحة للاعتماد.

الخطوة الثانية: إصدار التراخيص والموافقات من الجهات الحكومية ذات العلاقة

- التقديم على التأييدات للكوار الصحية
- تقديم المخططات الهندسية النهائية لوزارة الصحة للاعتماد النهائي قبل البناء.
- الحصول على رخصة وزارة الشؤون البلدية والقروية.

الخطوة الثالثة: المتطلبات اللازمة لإصدار الترخيص النهائي للمستشفى

- يتقدم المستثمر عند اكتمال مشروع بناء المستشفى بطلب افتتاح وتشغيل مع ارفاق ما يلي:
- صورة من رخصة وزارة الشؤون البلدية والقروية.
 - رقم التسجيل والتصنيف للكوار الصحية الصادرة من الهيئة السعودية للتخصصات الصحية.
 - صورة من عقد لشركة حراسات امنية.

يحصل المستثمر على الترخيص بعد الكشف الميداني من قبل مديرية الشؤون بالمنطقة او المحافظة على الموقع والتأكد من استكمال التجهيزات اللازمة للمشروع والتقييد بالأنظمة والتعليمات خلال عشرة أيام عمل.

الحد الأدنى لعدد الاسرة الواجب توفرها في المستشفى حسب عدد التخصصات المرخصة:

نوع المستشفى	الحد الأدنى لعدد الاسرة
مستشفى عام	٣٠ سريراً
مستشفى ذو التخصصين	٢٠ سريراً
مستشفى ذي التخصص الواحد	١٠ سريراً

الحد الأدنى من الكوادر والشروط الواجب توفرها في المستشفيات:

الشروط	الكادر
<ul style="list-style-type: none"> • يكون لديه خبرة وتدريب ملائم لإدارة المستشفى 	مدير إداري
<ul style="list-style-type: none"> • شهادة بكالوريوس طب وجراحة وثلاث سنوات خبرة 	مدير طبي
<ul style="list-style-type: none"> • يكون مؤهلاً ولديه خبرة لا تقل عن خمس سنوات في مجال الإشراف على التمريض 	رئيس التمريض
<ul style="list-style-type: none"> • يعين استشاريين ونواب وأطباء مقيمين حسب التخصصات • يشرف النائب الأول على ٣٠ سريراً كحد أقصى • يشرف النائب على ٢٠ سريراً كحد أقصى • يشرف الطبيب المقيم على ٢٥ سريراً كحد أقصى في الفترة الواحدة 	الأطباء
<ul style="list-style-type: none"> • يكفل تغطية الخدمات الطبية المساعدة كالمختبر والأشعة بشكل مستمر 	الحد الأدنى من الأطباء والأخصائيين والفنيين
<ul style="list-style-type: none"> • يكفل تغطية الخدمات الداخلية والعيادات الخارجية والإسعاف والعناية المركزة والعمليات 	التمريض

رسوم الترخيص:

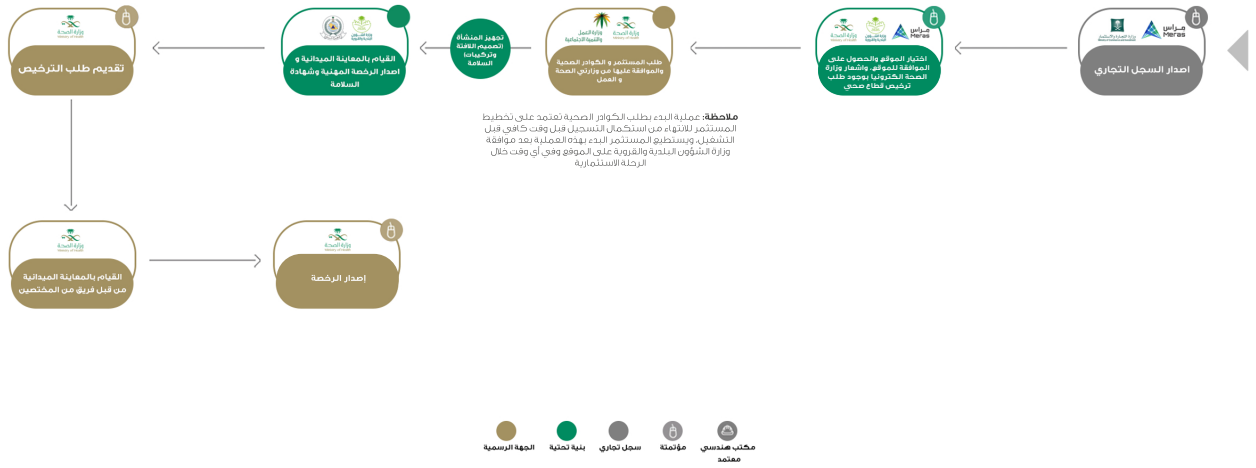
المنشأة الصحية الخاصة	رسم الترخيص
المستشفى ٥٠ سرير فأقل	٥٠٠٠ ريال
المستشفى ٥١ سرير - ١٠٠ سرير	١٠٠٠٠ ريال
المستشفى أكثر من ١٠٠ سرير	١٥٠٠٠ ريال

ترخيص مجمع طبي عام

المجمع الطبي العام:

منشأة صحية خاصة معدة لاستقبال المرضى واجراء الفحوص اللازمة لهم وعلاجهم ويوجد فيها على الأقل ثلاثة تخصصات طبية مختلفة، أحدها من التخصصات الأساسية (الجراحة – الأمراض الباطنية – النساء والولادة – الأطفال – طب الأسرة).

خطوات اصدار الترخيص



الخطوة الاولى: المتطلبات اللازمة لإصدار الموافقة المبدئية لمجمع طبي عام

يتقدم المستثمر بطلب افتتاح مجمع طبي عام من خلال التسجيل في منصة صحة مع اختيار نوع وتخصص المؤسسة الصحية وموقعها ورافق ما يلي:

- صورته من عقد الايجار او صك الملكية.
- رقم السجل التجاري الصادر من وزارة التجارة والاستثمار.
- رخصة الهيئة العامة للاستثمار في حال كان المستثمر غير سعودي.
- موافقة وزارة الشؤون البلدية والقروية على الموقع.

الخطوة الثانية: إصدار التراخيص والموافقات من الجهات الحكومية ذات العلاقة

- التقديم على التأييدات للكوادر الصحية
- الحصول على رخصة وزارة الشؤون البلدية والقروية.

الخطوة الثالثة: متطلبات الحصول على الترخيص النهائي لمجمع طبي عام

بعد استكمال جميع التجهيزات الطبية والإدارية وتوفير عيادات لثلاثة تخصصات طبية كحد أدنى أحدها من التخصصات الأساسية (الجراحة، أمراض الباطنية، نساء وولادة، طب أطفال، طب الأسرة) بالإضافة الى توفير قسم للطوارئ بالمجمع يتقدم المستثمر بطلب للحصول على الترخيص النهائي مرفقا المستندات التالية:

- رقم رخصة وزارة الشؤون البلدية والقروية.
- رقم تسجيل وتصنيف جميع الكوادر الصحية الصادر من الهيئة السعودية للتخصصات الصحية.
- صورة من استمارة سيارة الإسعاف على ألا يقل طرازها عن خمسة سنوات من سنة الصنع أو توقيع اتفاقية مع مركز خدمة نقل اسعافي حكومي أو خاص.

يصدر الترخيص بعد الشخوص على موقع المنشأة والتأكد من استكمال جميع المتطلبات والتجهيزات والكوادر الفنية اللازمة لتشغيل المنشأة خلال عشرة أيام عمل.

الحد الأدنى من الكوادر والشروط الواجب توفرها في المجمع الطبي العام:

الكادر	الشروط
مدير إداري	• سعودي حاصل على درجة البكالوريوس كحد أدنى
مشرف مهني	• طبيب سعودي في المدن الرئيسية* متخصص في طبيعة عمل المجمع
الأطباء	<ul style="list-style-type: none"> • طبيب نائب أول في أحد التخصصات الأساسية في المدن الرئيسية* • طبيب نائب في أحد التخصصات الأساسية في المدن الأخرى • اثنين طبيب نائب كحد أدنى لكل تخصص آخر
التمريض	<ul style="list-style-type: none"> • توفير ممرض لكل عيادة في المجمع • توفير ممرض لقسم الطوارئ أو الإسعاف

*المدن الرئيسية: الرياض، مكة المكرمة، المدينة المنورة، جدة، الدمام، الخبر.

رسوم الحصول على ترخيص المجمع الطبي العام

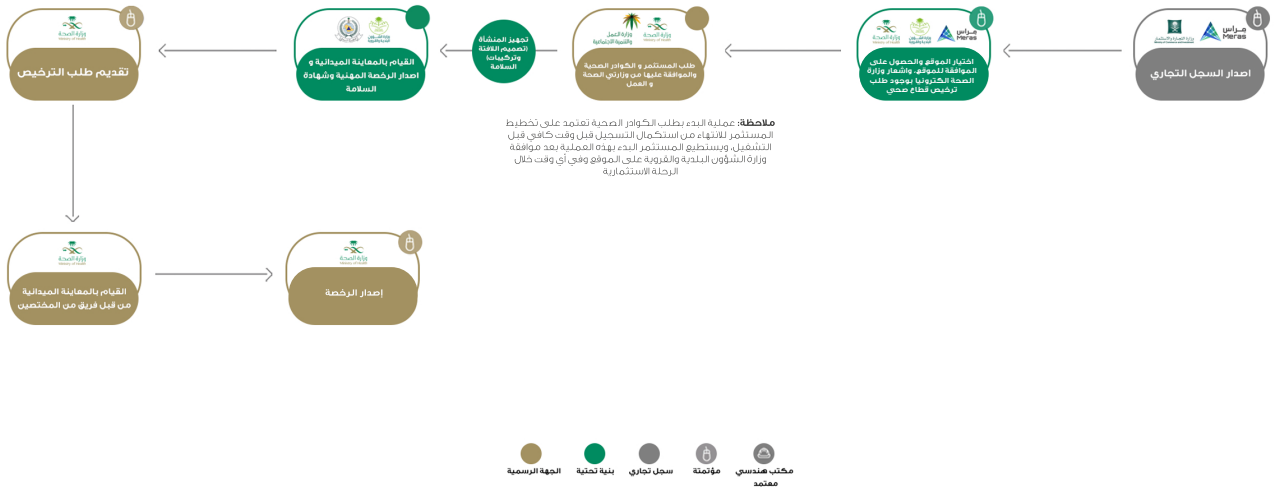
المنشأة الصحية الخاصة	رسم الترخيص
مجمع طبي عام	٢٠٠٠ ريال

ترخيص مجمع طبي متخصص:

المجمع الطبي المتخصص:

منشأة صحية خاصة معده لاستقبال المرضى واجراء الفحوص اللازمة لهم وعلاجهم ويوجد فيها على الأقل ثلاثة عيادات متكاملة. ويعتبر المجمع الطبي المتخصص أكثر تخصصاً من المجمع الطبي العام علماً أنه لا يحوي على غرف تنويم وغرفة اسعاف.

خطوات اصدار الترخيص



الخطوة الاولى: المتطلبات اللازمة لإصدار الموافقة المبدئية لمجمع طبي متخصص

يتقدم المستثمر بطلب افتتاح مجمع طبي متخصص من خلال التسجيل في منصة صحة مع اختيار نوع وتخصص المؤسسة الصحية وموقعها وارفاق ما يلي:

- صورته من عقد الايجار او سك الملكية.
- رقم السجل التجاري الصادر من وزارة التجارة والاستثمار.
- رخصة الهيئة العامة للاستثمار في حال كان المستثمر غير سعودي.
- موافقة وزارة الشؤون البلدية والقروية على الموقع.

الخطوة الثانية: إصدار التراخيص والموافقات من الجهات الحكومية ذات العلاقة

- التقديم على التأييدات للكوادر الصحية.
- الحصول على رخصة وزارة الشؤون البلدية والقروية.

الخطوة الثالثة: متطلبات الحصول على الترخيص النهائي لمجمع طبي متخصص

بعد استكمال جميع التجهيزات الطبية والإدارية وتوفير ثلاثة عيادات كحد أدنى بالمجمع يتقدم المستثمر بطلب الحصول على الترخيص النهائي مرفقا ما يلي:

- رقم رخصة وزارة الشؤون البلدية والقروية.
- رقم تسجيل وتصنيف جميع الكوادر الصحية الصادر من الهيئة السعودية للتخصصات الصحية.

يصدر الترخيص بعد الشخوص على موقع المنشأة والتأكد من استكمال جميع المتطلبات والتجهيزات والكوادر الفنية اللازمة لتشغيل المنشأة خلال عشرة أيام عمل.

الحد الأدنى من الكوادر والشروط الواجب توفرها في المجمع الطبي المتخصص:

الكادر	الشروط
مدير إداري	• سعودي مسؤول عن الاشراف على المجمع مع التفريغ الكامل
مشرف فني	• طبيب سعودي في المدن الرئيسية* متخصص في طباعة عمل المجمع
الأطباء	• طبيب نائب أول واثنين أطباء نائب لكل تخصص في المدن الرئيسية* • ثلاثة أطباء نائب كحد أدنى لكل تخصص في المدن الأخرى
التمريض	• توفير ممرض لكل عيادة في المجمع

* المدن الرئيسية: الرياض، مكة المكرمة، المدينة المنورة، جدة، الدمام، الخبر.

رسوم الحصول على ترخيص المجمع الطبي المتخصص

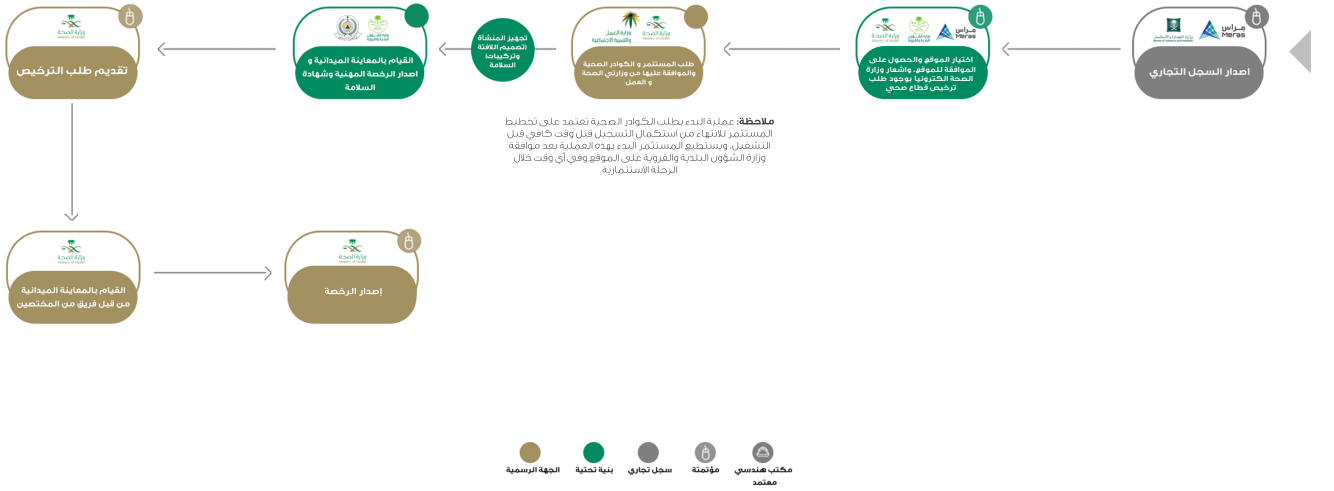
المنشأة الصحية الخاصة	رسم الترخيص أو تجديده
مجمع طبي متخصص	٢٠٠٠ ريال

ترخيص مركز الأشعة

مركز الأشعة:

مركز متخصص لإجراء فحوصات الاشعة وكتابة التقارير الطبية عنها.

خطوات اصدار الترخيص



الخطوة الاولى: المتطلبات اللازمة لإصدار الموافقة المبدئية لمركز الاشعة

يتقدم المستثمر بطلب افتتاح مركز أشعة من خلال التسجيل في منصة صحة مع اختيار نوع وتخصص المؤسسة الصحية وموقعها ورافقها ما يلي

- صورته من عقد الايجار او صك الملكية.
- رقم السجل التجاري الصادر من وزارة التجارة والاستثمار .
- رخصة الهيئة العامة للاستثمار في حال كان المستثمر غير سعودي.
- موافقة وزارة الشؤون البلدية والقروية على الموقع.

الخطوة الثانية: إصدار التراخيص والموافقات من الجهات الحكومية ذات العلاقة

- التقديم على التأييدات للكوادر الصحية.
- الحصول على رخصة وزارة الشؤون البلدية والقروية.

الخطوة الثالثة: متطلبات الحصول على الترخيص النهائي لمركز الأشعة

بعد استكمال جميع التجهيزات الطبية والإدارية لمركز الأشعة يتقدم المستثمر بطلب الحصول على الترخيص النهائي مرفقا ما يلي:

- رقم رخصة وزارة الشؤون البلدية والقروية.
- رقم تسجيل وتصنيف جميع الكوادر الصحية الصادر من الهيئة السعودية للتخصصات الصحية.

يصدر الترخيص بعد الشخوص على موقع المنشأة والتأكد من استكمال جميع المتطلبات والتجهيزات والكوادر الفنية اللازمة لتشغيل المنشأة خلال سبعة أيام عمل.

الحد الأدنى من الكوادر والشروط الواجب توفرها في مركز الأشعة:

الكادر	الشروط
مدير إداري	• سعودي مسؤول عن الاشراف على المركز مع التفرغ الكامل
مشرف مهني	• اخصائي أشعة سعودي في المدن الرئيسية* كحد أدني • اخصائي أشعة في المدن الاخرى
الأطباء	• طبيب نائب أول اشعة إذا كان المركز يحتوي على أجهزة أشعة عامة وموجات فوق صوتية فقط. • طبيب استشاري أشعة إذا كان المركز يحتوي على أجهزة أشعة عامة، وموجات فوق صوتية، وأشعة مقطعية أو رنين مغناطيسي. • طبيب استشاري متخصص بالأشعة التداخلية إذا كان المركز يوفر الأشعة التداخلية.

* المدن الرئيسية: الرياض، مكة المكرمة، المدينة المنورة، جدة، المدينة، الدمام، الخبر.

رسوم الحصول على ترخيص مركز اشعة

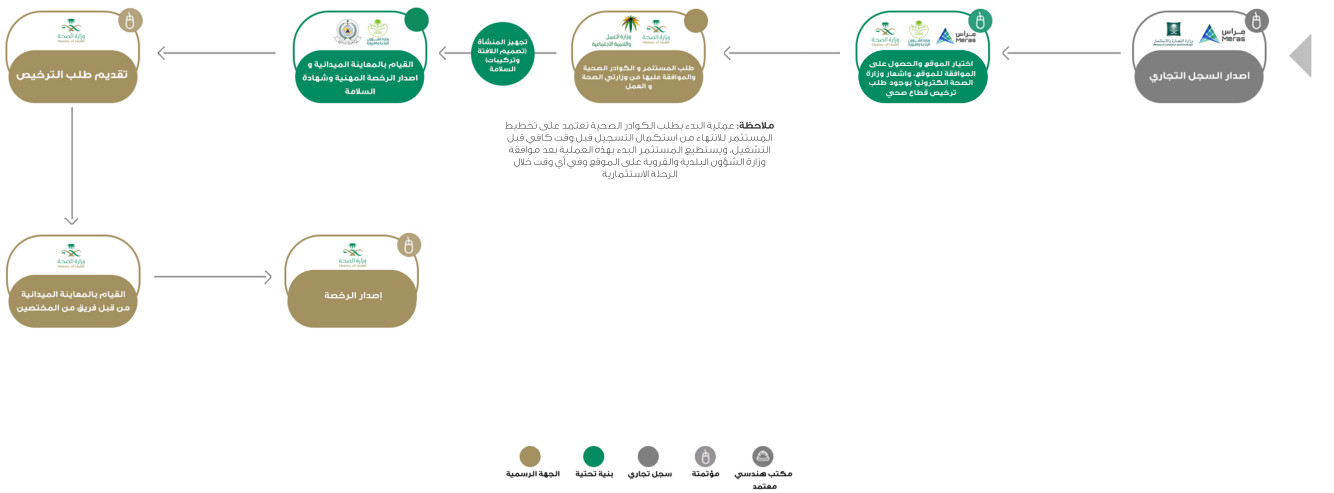
المنشأة الصحية الخاصة	رسم الترخيص
افتتاح مركز اشعة	٣٠٠٠٠ ريال

ترخيص مختبر طبي

المختبر الطبي:

مكان مخصص لأجراء الفحوصات المخبرية والتحاليل الطبية.

خطوات اصدار الترخيص



الخطوة الاولى: المتطلبات اللازمة لإصدار الموافقة المبدئية لمختبر طبي العام أو متخصص

يتقدم المستثمر بطلب افتتاح مختبر طبي عام أو متخصص من خلال التسجيل في منصة صحة مع اختيار نوع وتخصص المؤسسة الصحية وموقعها ورفاق ما يلي

- صورته من عقد الإيجار أو صك الملكية.
- رقم السجل التجاري الصادر من وزارة التجارة والاستثمار.
- رخصة الهيئة العامة للاستثمار في حال كان المستثمر غير سعودي.
- موافقة وزارة الشؤون البلدية والقروية على الموقع.

الخطوة الثانية: إصدار التراخيص والموافقات من الجهات الحكومية ذات العلاقة

- التقديم على التأييدات للكوادر الصحية.
- الحصول على رخصة وزارة الشؤون البلدية والقروية.

الخطوة الثالثة: متطلبات الحصول على الترخيص النهائي لمختبر طبي عام أو متخصص

- بعد استكمال جميع التجهيزات الطبية والإدارية لمختبر طبي عام أو متخصص يتقدم المستثمر بطلب الحصول على الترخيص النهائي مرفقاً ما يلي:
- رقم رخصة وزارة الشؤون البلدية والقروية.
 - رقم تسجيل وتصنيف جميع الكوادر الصحية الصادر من الهيئة السعودية للتخصصات الصحية.

يصدر الترخيص بعد الشخوص على موقع المنشأة والتأكد من استكمال جميع المتطلبات والتجهيزات والكوادر الفنية اللازمة لتشغيل المنشأة خلال سبعة أيام عمل.

الحد الأدنى من الكوادر والشروط الواجب توفرها في المختبر الطبي:

الكادر	الشروط
مدير إداري	• سعودي مسؤول عن الاشراف على المختبر مع التفرج الكامل
مشرف مهني	• اخصائي مختبر سعودي في المدن الرئيسية* كحد أدني • اخصائي مختبر في المدن الاخرى
الأطباء	• طبيب نائب أول مختبرات أو استشاري غير طبيب في تخصص المختبر كحد أدني في المدن الرئيسية* • طبيب نائب مختبر في المدن الأخرى
الاخصائيين والفنيين	• اخصائي مختبر • اثنين فني مختبر

* المدن الرئيسية: الرياض، مكة المكرمة، المدينة المنورة، جدة، الدمام، الخبر.

رسوم الحصول على ترخيص المختبر عام او متخصص

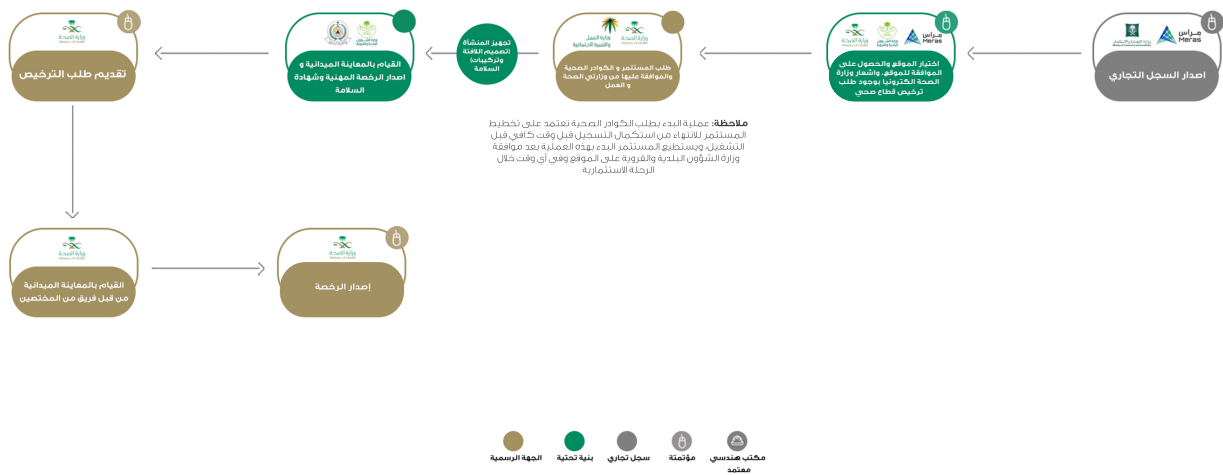
المنشأة الصحية الخاصة	رسم الترخيص
مختبر عام او متخصص	٢٠٠٠ ريال

ترخيص مركز جراحة اليوم الواحد المستقل

مركز جراحة اليوم الواحد:

مركز عمليات جراحة اليوم الواحد يتم فيه اجراء العمليات الجراحية او المناظير مع تقديم التخدير والافاقية الفورية بعد العملية للمرضى ودخول وخروج المريض في نفس اليوم ويمكن ان يحتوي على غرفة عمليات او أكثر.

خطوات اصدار الترخيص



الخطوة الاولى: المتطلبات اللازمة لإصدار الموافقة المبدئية لمركز جراحة اليوم الواحد

يتقدم المستثمر بطلب افتتاح مركز جراحة اليوم الواحد من خلال التسجيل في منصة صحة مع اختيار نوع وتخصص المؤسسة الصحية وموقعها ورفاق ما يلي

- صورته من عقد الايجار او صك الملكية.
- رقم السجل التجاري الصادر من وزارة التجارة والاستثمار .
- رخصة الهيئة العامة للاستثمار في حال كان المستثمر غير سعودي.
- موافقة وزارة الشؤون البلدية والقروية على الموقع.

الخطوة الثانية: إصدار التراخيص والموافقات من الجهات الحكومية ذات العلاقة

- التقديم على التأييدات للكوادر الصحية.
- الحصول على رخصة وزارة الشؤون البلدية والقروية.

الخطوة الثالثة: متطلبات الحصول على الترخيص النهائي لمركز جراحة اليوم الواحد

بعد استكمال جميع التجهيزات الطبية والإدارية للمركز يتقدم المستثمر بطلب الحصول على الترخيص النهائي مرفقاً ما يلي:

- صورة من رخصة وزارة الشؤون البلدية والقروية.
- رقم تسجيل وتصنيف جميع الكوادر الصحية الصادر من الهيئة السعودية للتخصصات الصحية.
- اتفاقية سارية المفعول مع إحدى المستشفيات الخاصة أو الحكومية بقبول الحالات الطارئة والتي تستلزم نقلها إلى المستشفى في أي وقت.
- إقرار بعدم السماح ببقاء المريض بالمركز للمبيت.
- إقرار من الطبيب المراد الترخيص له بتحمل المسؤولية الكاملة عن أي إهمال يحدث للمريض.
- إقرار من المشرف على المركز بعدم السماح نهائياً ببقاء المريض بالمركز للمبيت.
- قائمة معتمدة بالعمليات التي سوف يقوم الطبيب بإجرائها

يصدر الترخيص بعد استكمال ما يلي:

- الشخص على موقع المنشأة والتأكد من استكمال جميع المتطلبات والتجهيزات والكوادر الفنية اللازمة.
- موافقة الوكيل المساعد لتنمية الاستثمار الصحي على ممارسة الطبيب الاستشاري لجراحة اليوم الواحد وذلك خلال عشرة أيام عمل.

الحد الأدنى من الكوادر والشروط الواجب توفرها في مركز جراحة اليوم الواحد:

الكادر	الشروط
مدير إداري	<ul style="list-style-type: none"> • سعودي مسؤول عن الاشراف على المركز مع التفريغ الكامل
مشرف فني	<ul style="list-style-type: none"> • طبيب سعودي في المدن الرئيسية* • أحد الأطباء الاستشاريين المرخصين بممارسة جراحة اليوم الواحد.
الأطباء والاختصاصيين والفنيين	<ul style="list-style-type: none"> • توفير عدد كافي من الأطباء والأخصائيين والفنيين حسب طبيعة عمل المركز. • توفير طبيب نائب أول تخدير ويكتفى بطبيب نائب تخدير في جراحات العيون. • تعيين صيدلي أو مساعد صيدلي مسؤولاً عن عهدة المواد المخدرة

* المدن الرئيسية: الرياض، مكة المكرمة، المدينة المنورة، جدة، الدمام، الخبر.

رسوم الحصول على ترخيص مركز جراحة اليوم الواحد

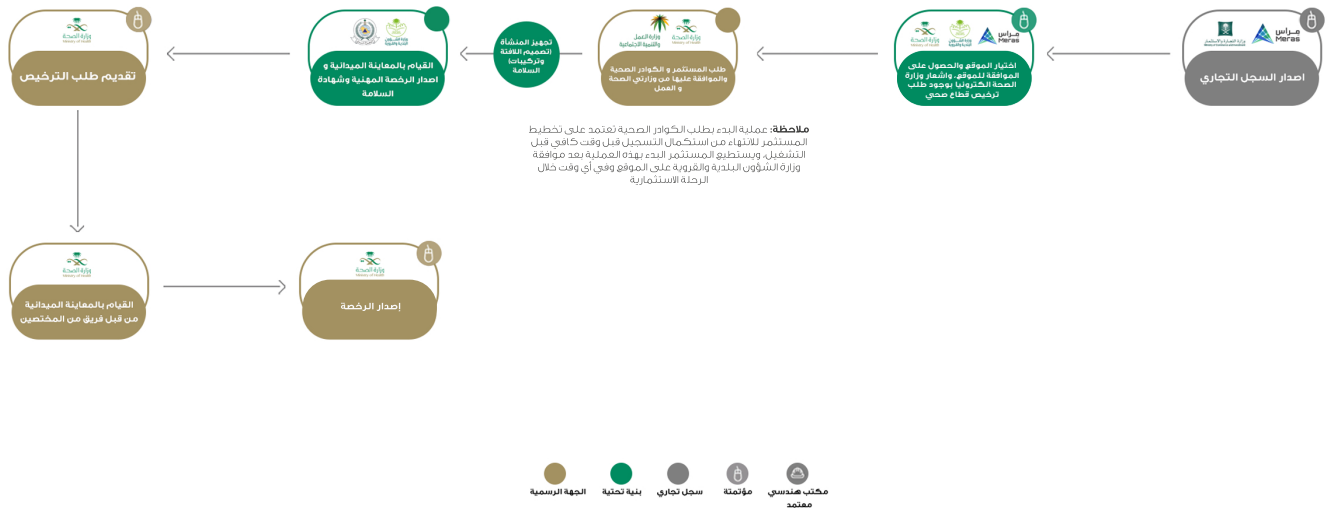
المنشأة الصحية الخاصة	رسم الترخيص
مركز جراحة اليوم الواحد	٢٠٠٠ ريال

ترخيص عيادة طبية:

عيادة طبية:

منشأة صحية خاصة معده لاستقبال المرضى واجراء الفحوص اللازمة لهم وعلاجهم ويملكها ويشرف عليها طبيب متخصص في طباعة عمل العيادة ولديه رخصة مزاولة مهنة سارية المفعول وتحوي على عيادة واحدة فقط مكتملة التجهيزات.

خطوات اصدار الترخيص



الخطوة الاولى: المتطلبات اللازمة لإصدار الموافقة المبدئية للعيادة

يتقدم المستثمر بطلب افتتاح عيادة من خلال التسجيل في منصة صحة مع اختيار نوع وتخصص المؤسسة الصحية وموقعها وارفاق ما يلي

- صورته من عقد الايجار او سك الملكية.
- رقم السجل التجاري الصادر من وزارة التجارة والاستثمار.
- موافقة وزارة الشؤون البلدية والقروية على الموقع.
- صورة هوية المستثمر الطبيب.

الخطوة الثانية: إصدار التراخيص والموافقات من الجهات الحكومية ذات العلاقة

- التقديم على التأييدات للكوادر الصحية.
- الحصول على رخصة وزارة الشؤون البلدية والقروية.

الخطوة الثالثة: متطلبات الحصول على الترخيص النهائي للعيادة

بعد استكمال جميع التجهيزات الطبية والإدارية للعيادة يتقدم المستثمر بطلب الحصول على الترخيص النهائي مرفقا ما يلي:

- رقم رخصة وزارة الشؤون البلدية والقروية.
- رقم تسجيل وتصنيف جميع الكوادر الصحية الصادر من الهيئة السعودية للتخصصات الصحية

يصدر الترخيص بعد الشخوص على موقع المنشأة والتأكد من استكمال جميع المتطلبات والتجهيزات والكوادر الفنية اللازمة لتشغيل المنشأة خلال خمسة أيام عمل.

الحد الأدنى من الكوادر والشروط الواجب توفرها في العيادة:

الشروط	الكوادر
• مالك العيادة طبيب سعودي متخصص في طباعة عمل العيادة	المشرف
• ممرض كحد أدنى	التمريض

رسوم الحصول على ترخيص عيادة

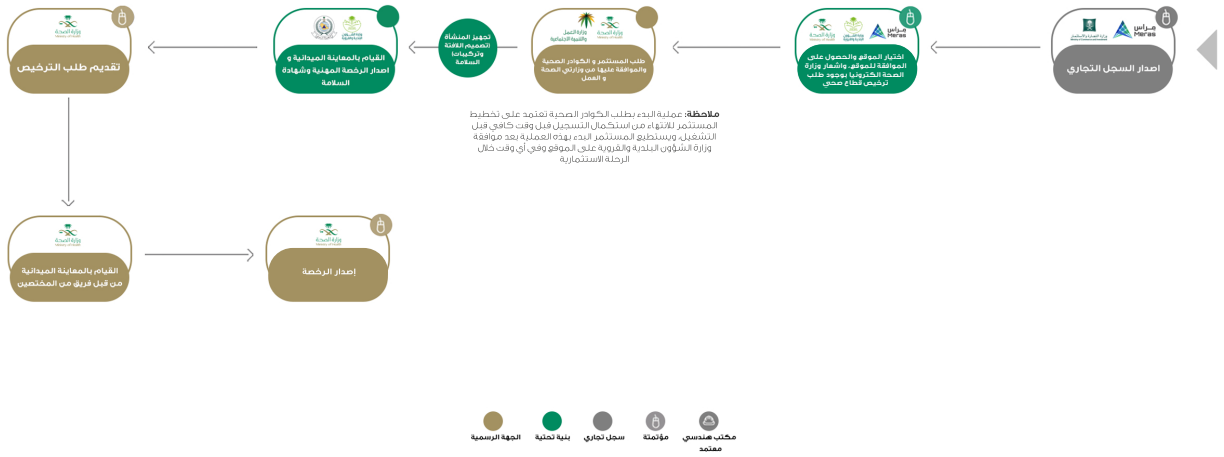
المنشأة الصحية الخاصة	رسم الترخيص
عيادة طبية	٣٠٠ ريال

ترخيص مركز نقل إسعافي

مركز النقل الإسعافي:

مركز مطابق للمواصفات النظامية المعتمدة للمراكز الإسعافية في هيئة الهلال الأحمر السعودي ويقوم بتقديم الخدمات الإسعافية في مكان تواجد الحالة ونقلها الى المنشآت الصحية.

خطوات اصدار الترخيص



الخطوة الاولى: المتطلبات اللازمة لإصدار الموافقة المبدئية مراكز خدمات النقل الإسعافي

يتقدم المستثمر بخطاب طلب افتتاح مركز خدمات نقل إسعافي من خلال التسجيل في منصة صحة مع اختيار نوع وتخصص المؤسسة الصحية وموقعها ورافقها ما يلي

- صورته من عقد الايجار او سك الملكية.
- رقم السجل التجاري الصادر من وزارة التجارة والاستثمار .
- رخصة الهيئة العامة للاستثمار في حال كان المستثمر غير سعودي.
- موافقة وزارة الشؤون البلدية والقروية على الموقع.

الخطوة الثانية: إصدار التراخيص والموافقات من الجهات الحكومية ذات العلاقة

- التقديم على التأييدات للكوادر الصحية.
- الحصول على رخصة وزارة الشؤون البلدية والقروية.

الخطوة الثالثة: متطلبات الحصول على الترخيص النهائي

بعد استكمال جميع التجهيزات الطبية والإدارية لمركز خدمات نقل إسعافي يتقدم المستثمر بطلب الحصول على الترخيص النهائي مرفقا ما يلي:

- رقم رخصة وزارة الشؤون البلدية والقروية.
- رقم تسجيل وتصنيف جميع الكوادر الصحية الصادر من الهيئة السعودية للتخصصات الصحية.
- أن تكون حديثة وألا يقل طرازها عن سنتين سابقة لتاريخ التقدم للحصول على الترخيص أو ٧ سنوات للتجديد

يصدر الترخيص بعد الشخوص على موقع المنشأة والتأكد من استكمال جميع المتطلبات والتجهيزات والكوادر الفنية اللازمة لتشغيل المنشأة خلال سبعة أيام عمل.

الحد الأدنى من الكوادر والشروط الواجب توفرها في مركز النقل الاسعافي:

الكادر	الشروط
المشرف	• طبيب نائب طوارئ
الكادر الطبي	• اثنين اخصائي اسعاف وطوارئ • اثنين فني اسعاف وطوارئ • ثلاثة سائقين اسعاف

رسوم الحصول على ترخيص مركز نقل اسعافي

المنشأة الصحية الخاصة	رسم الترخيص
مركز نقل اسعافي	٣٠٠٠ ريال

ترخيص مراكز الخدمة الصحية المساندة

مراكز الخدمات الصحية المساندة:

النشاط	التعريف
مركز تأهيل طبي:	<p>يحتوي تخصصين من التخصصات التالية كحد أدنى:</p> <ul style="list-style-type: none"> • علاج طبيعي. • علاج وظيفي. • علاج أمراض النطق والتخاطب والبلع. • الأطراف الاصطناعية والأجهزة التقويمية. • علاج امراض السمع. • العلاج والتأهيل النفسي. • العناية بالقدم والكاحل. • التغذية. <p>حيث يهدف المركز الى إيصال المريض إلى أعلى درجة ممكنة من النواحي الطبية والاجتماعية والنفسية التي يستطيع الوصول إليها</p>
مركز علاج طبيعي:	<p>منشأة صحية خاصة متممة للعلاج تعمل على معالجة المشاكل والاضطرابات الحركية والحالات المرضية باستخدام مختلف التمارين العلاجية والوسائل الفيزيائية.</p>
مركز علاج وظيفي:	<p>منشأة صحية خاصة متممة للعلاج تقوم على أساس التقييم ومن ثم العلاج مهارات الحياة اليومية للأشخاص الذين يعانون من مشاكل جسدية أو عصبية أو ادراكية من خلال تطوير قدراتهم، استعادتها كما كانت من قبل، أو الحفاظ عليها من التراجع والتدهور.</p>
مركز اطراف اصطناعية واجهزة تقويمية:	<p>منشأة صحية خاصة تقوم بتصنيع الأطراف الاصطناعية وتركيبها للمرضى المحتاجين الذين يعانون من بتر جزئي أو كلي بأحد الأطراف، كما أنه يقدم أجهزة تقويمية لذوي الاحتياجات الخاصة، وايضاً يقدم خدمات إعادة التأهيل ما بعد جراحة العظام.</p>
مركز نطق وتخاطب وبلع:	<p>منشأة صحية خاصة تقوم بتقييم وتشخيص اضطرابات التواصل والبلع لدى المريض وتحديد قدراته وتقديم العلاج اللازم لاستعادة وتحسين مشاكل اللغة والصوت وطلاقة الكلام أو البلع للشخص المريض عن طريق أطباء وأخصائيين متخصصين في طباعة عمل المؤسسة.</p>

النشاط	التعريف
مركز علاج السمع:	منشأة صحية خاصة تقوم بتشخيص وتقييم وتأهيل مرضى امراض السمع ووصف المعينات السمعية لحالات ضعف السمع وطنين الأذن وعمل جلسات تأهيل الاتزان للمرضى المحتاجين.
محل نظارات طبية:	منشأة صحية خاصة تقوم بقياس وفحص النظر وقص النظارات الطبية والشمسية عن طريق أطباء واختصاصيين وفنيين متخصصين في البصريات دون السماح لهم بتشخيص الامراض أو وصف الأدوية أو علاج أمراض العيون، وتنقسم محلات النظارات الى ثلاث فئات (أ، ب، ج).
معمل اسنان وتركيبات صناعية:	منشأة صحية خاصة تقوم بتصنيع التركيبات الصناعية للأسنان سواء كانت التركيبات ثابتة أو متحركة أو الخزف او غيرها من أنواع التركيبات وفق ضوابط وشروط خاصة.
مركز عناية بالقدم والكاحل:	منشأة صحية خاصة تقوم بالكشف والتشخيص والعلاج لمشاكل القدم والكاحل خاصة ممن يعانون من انبساط في القدم ومرضى السكري.
مركز تغذية:	مكان معد لاستقبال المراجعين وتقديم الاستشارات الغذائية وتقديم الاستشارات الغذائية والتثقيفية لهم والقيام بمعالجتهم تغذويا واعداد الوجبات الغذائية لهم التي تتناسب مع حالتهم الصحية.
مركز رعاية طبية عاجلة:	منشأة صحية خاصة تعني بتقديم الرعاية الطبية للأمراض والإصابات البسيطة في مرفق طبي مستقل. ويقدم مقدمو الخدمات الطبية الذين يعملون في ظل نموذج الرعاية الطبية العاجلة احتياجات للمريض بوسيلة فعالة مع توفير أوقات ملائمة وأدنى وقت انتظار ممكن. ولا يهدف مقدمو الرعاية العاجلة إلى توفير التدخل الطارئ للحالات الحرجة أو حالات الرضخ الخطيرة أو الحالات المهددة للحياة أو الحالات التي يحتمل أن تؤدي إلى الإعاقة.
عيادات طبية متنقلة:	منشأة صحية خاصة تهدف إلى إيصال الخدمات الصحية الوقائية أو العلاجية لبعض المرضى في المناطق البعيدة أو النائية والتي لا تتوفر بها بعض الخدمات الصحية.
مركز رعاية عن بعد وطب إتصالي:	منشأة صحية تستخدم مجموعة من التقنيات الالكترونية الحديثة مثل الوسائط المتعددة والبريد الإلكتروني وتطبيقات الأجهزة الذكية من قبل المنشآت الصحية او الممارسين الصحيين لتمكن من التواصل الامن والمباشر بين المريض والممارس الصحي بغرض تقييم الحالة الصحية وعلاج المريض.

النشاط	التعريف
مركز خدمات طبية منزلية:	منشأة صحية خاصة تهدف الى تقديم خدمات الرعاية الصحية للمرضى في منازلهم من خلال أطباء وممرضات وأخصائيين متخصصين في هذا المجال حيث يتم تزويد المرضى بالأجهزة والأدوية والضمادات الضرورية تحت إشراف الطبيب المختص.
مركز تلطيف الألم:	منشأة صحية خاصة تعمل على تشخيص الألم المزمن ومعالجته مع توفير الدعم النفسي والسلوكي، وتهدف مراكز الألم المتخصصة إلى تشخيص وإدارة اضطرابات الألم المعقدة من خلال نهج متعدد التخصصات.
مركز متخصص لتأهيل المدمنين:	منشأة صحية خاصة توفر خدمات تأهيلية وإرشادية لمرضى الإدمان متعارف عليها طبياً وفق برامج محددة بعد مرحلة سحب السموم والعلاج الأساس وفق ضوابط علاج المدمنين وتأهيلهم في المؤسسات الصحية الخاصة.
مركز علاج وتأهيل نفسي:	تنقسم مراكز العلاج والتأهيل النفسي الى قسمين: مراكز العلاج النفسي السريري: وهي المراكز التي يعمل بها مختصون في علم النفس السريري وتقدم خدمات التقييم والتشخيص والعلاج النفسي غير الدوائي، وفقاً لطرق العلاج المتعارف عليها عالمياً ضمن مهنة علم النفس السريري. مراكز الإرشاد النفسي: وهي المراكز التي يعمل بها مختصون في الإرشاد النفسي وتقدم خدماتها من خلال التعامل مع المشكلات النفسية الناتجة عن خلل في التكيف أو العلاقات الاجتماعية (مثل الأسرية، الزوجية، والشخصية) والصدمات النفسية (مثل الاعتداء على الأطفال والعنف الأسري) والأعراض النفسية (مثل أعراض القلق والاكتئاب واضطرابات الأكل (القهام) وغيره وفقاً للطرق المتعارف عليها عالمياً.
مركز غسيل كلوي:	عبارة عن مرفق لغسيل الكلى مرخص للمرضى غير المنومين ويقوم بتقديم الخدمة الطبية للغسيل الكلوي للمرضى المحتاجين للغسيل الكلوي على أساس قصير الأجل أو لحالة مزمنة أو التدريب لغسيل الكلى المنزلي.

خطوات اصدار الترخيص



الخطوة الاولى: المتطلبات اللازمة لإصدار الموافقة المبدئية مركز خدمات مساندة

- يتقدم المستثمر بخطاب طلب افتتاح مركز خدمات مساندة من خلال التسجيل في منصة صحة مع اختيار نوع وتخصص المؤسسة الصحية وموقعها ورافق ما يلي
- صورته من عقد الإيجار او صك الملكية.
 - رقم السجل التجاري الصادر من وزارة التجارة والاستثمار .
 - رخصة الهيئة العامة للاستثمار في حال كان المستثمر غير سعودي.
 - موافقة وزارة الشؤون البلدية والقروية على الموقع.

الخطوة الثانية: إصدار التراخيص والموافقات من الجهات الحكومية ذات العلاقة

- التقديم على التأييدات للكوادر الصحية.
- الحصول على رخصة وزارة الشؤون البلدية والقروية.
-

الخطوة الثالثة: متطلبات الحصول على الترخيص النهائي

- بعد استكمال جميع التجهيزات الطبية والإدارية لمركز خدمات مساندة يتقدم المستثمر بطلب الحصول على الترخيص النهائي مرفقاً ما يلي:
- رقم رخصة وزارة الشؤون البلدية والقروية.
 - رقم تسجيل وتصنيف جميع الكوادر الصحية الصادر من الهيئة السعودية للتخصصات الصحية

الحد الأدنى من الكوادر والشروط الواجب توفرها في مراكز الخدمات المساندة:

الكادر	الشروط
مدير إداري	• سعودي مسؤول عن الاشراف على المركز مع التفريغ الكامل
مشرف فني	• اختصاصي في مجال المركز

لكل مركز خدمة مساندة اشتراطات وتجهيزات خاصة به يستلزم استيفائها قبل الحصول على الترخيص نهائي.

النشاط	الحد الأدنى من الكوادر
مركز تأهيل طبي	<ul style="list-style-type: none"> • الكوادر الخاصة بكل خدمة مساندة. • المشرف الفني اختصاصي في تخصص المركز.
مركز علاج طبيعي	<ul style="list-style-type: none"> • اثنين اختصاصي علاج طبيعي. • اثنين فني علاج طبيعي أو ممرض/ة.
مركز علاج وظيفي	<ul style="list-style-type: none"> • اثنين اختصاصي علاج وظيفي. • اثنين فني علاج وظيفي أو ممرض/ة.
مركز اطراف اصطناعية واجهزة تقويمية	أ
	<ul style="list-style-type: none"> • اختصاصي أطراف صناعية واجهزة تقويمية. • اثنين فني أطراف صناعية واجهزة تقويمية.
	ب
مركز نطق وتخاطب وبلع	<ul style="list-style-type: none"> • اختصاصي أطراف صناعية واجهزة تقويمية. • فني اطراف صناعية واجهزة تقويمية.
	ج
مركز علاج السمع	<ul style="list-style-type: none"> • اثنين اختصاصي أمراض نطق وتخاطب. • اثنين فني علاج امراض نطق و تخاطب.
	<ul style="list-style-type: none"> • مراكز تحسين النطق والسمع • اختصاصي سمعية. • اختصاصي تخاطب. • اثنين فني سمعية وتخاطب أو تمرير
	<ul style="list-style-type: none"> • مركز تحسين السمع • اثنين اختصاصي سمعية. • اثنين فني سمعية أو تمرير
	<ul style="list-style-type: none"> • مركز تخطيط وتقييم السمع • اثنين اختصاصي سمعية • اثنين فني سمعية أو تمرير

النشاط	الحد الأدنى من الكوادر
محل نظارات طبية	أ • أخصائي بصريات أو طبيب نائب عيون. • فني بصريات أو فني نظارات.
	ب • أخصائي بصريات أو طبيب عيون.
	ج • فني بصريات أو فني نظارات.
معمل اسنان وتركيبات صناعية	• فني تقنية وتركيبات أسنان
مركز عناية بالقدم والكاحل	• طبيب نائب متخصص في طب وجراحة القدم والكاحل
مركز تغذية	• أخصائي تغذية علاجية
مركز رعاية طبية عاجلة	• طبيب نائب تخصص طب اسرة او طبيب نائب باطنه. • طبيب عام. • ثلاثة فني تمرض.
عيادات طبية متنقلة	• طبيب سعودي مختص حسب الخدمة الصحية المقدمة. • ممرض. • سائق.
مركز رعاية عن بعد وطب إلكتروني	• طبيب مختص حسب الخدمة الصحية المقدمة.
مركز خدمات طبية منزلية	• اثنين طبيب نائب طب اسره / باطنة / طوارئ / عناية مركزة. • ثلاثة أخصائي علاج طبيعي. • ستة أخصائي فني تمرير.
مركز تلطيف الألم	• طبيب نائب تخصص الألم • طبيب نائب تخصص طب اسرة • أخصائي نفسي • ثلاثة أخصائي تمرير
مركز متخصص لتأهيل المدمنين	• أخصائي في علم النفس السريري أو الإرشادي سعودي الجنسية • طبيب نائب تخصص علم نفس
مركز علاج وتأهيل نفسي	• أخصائي علم نفس سريري في مركز علاج نفسي سريري. • أخصائي علم النفس الإرشادي في مركز ارشاد نفسي.
مركز غسيل كلوي	• طبيب استشاري أمراض كلوي • طبيب مقيم أمراض كلوي • أربعة فني تمرض.

رسوم الحصول على ترخيص مركز الخدمات المساندة

رسم الترخيص

المنشأة الصحية الخاصة

١٠٠٠ ريال

افتتاح مركز خدمة مساندة



